

## **Dodatek č. 1 k Posouzení územního plánu Rychvald dle zákona č. 100/2001 Sb.**

Návrh řešení územního plánu Rychvald byl zpracován v roce 2011 na základě zadání, schváleného Zastupitelstvem obce Rychvald 15. 9. 2010. Tento návrh konstatoval a nevyklučoval v naturovém hodnocení významně negativního vlivu na ptačí oblast a současně hodnocení SEA navrhovalo vypuštění některých ploch. Následně byl územní plán upraven dvěma dalšími upravenými verzemi Návrhu a Odůvodnění ÚP, opět s konstatováním či nevykloučením významně negativního vlivu na ptačí oblast. Dodatek č. 1 reaguje na další upravenou verzi Návrhu a Odůvodnění ÚP, zpracovanou USO s.r.o. v srpnu 2013 po projednání na Krajském úřadě MSK, odbor životního prostředí. V této verzi byla provedena redukce některých sporných ploch nebo jejich vypuštění. Plochy byly přečíslovány.

Výše uvedené úpravy jsou z hlediska vlivů na životní prostředí zásadní a jsou ku prospěchu životního prostředí.

Pro upravený Územní plán Rychvald se posouzení vlivů na životní prostředí doplňuje následovně:

### **Kapitola 3, odstavec**

- **Změna zemědělského půdního fondu**

Celkový předpokládaný zábor půdy činí 226,70 ha ploch, z toho 177,62 ha zemědělských pozemků.

Dále se předpokládá trvalý zábor 1,60 ha pozemků určených k plnění funkcí lesa.

Největší podíl je vymezen pro bydlení BH, BI – celkem 137,41 ha, veřejná prostranství PV, PZ (31,35 ha), plochy dopravní silniční DS (24,74 ha), plochy občanského vybavení – sportovní zařízení OS (14,92 ha) a plochy výroby a skladování VL,VD (10,93 ha). Využití ploch na ostatní aktivity je řádově menší.

### **ZÁBOR PŮDY PODLE FUNKČNÍHO ČLENĚNÍ PLOCH**

funkční členění	zábor půdy celkem (ha)	z toho zemědělských pozemků (ha)
<b>Plochy zastavitelné:</b>		
BH – bydlení hromadné - v bytových domech	1,29	0,58
BI – bydlení individuální v rodinných domech – městské a příměstské	136,12	130,34
OV – občanské vybavení – veřejná infrastruktura	0,10	0,10
OH – občanské vybavení – veřejná pohřebiště a související služby	1,51	1,38
OS – občanské vybavení – tělovýchovná a sportovní zařízení	14,92	14,17
OK – občanské vybavení – komerční zařízení	0,20	0,20
SM – smíšené obytné městské	0,43	0,43
VL – výroby a skladování - lehký průmysl	10,67	10,20
VD – výroba a skladování – drobná a řemeslná	0,26	0,22

DS – dopravní infrastruktura silniční	26,24	10,44
PV – veřejná prostranství s převahou zpevněných ploch	27,66	4,18
PZ – veřejná prostranství s převahou nezpevněných ploch	3,69	3,32
WP – vodní hospodářství	0,10	0,06
<b>Plochy zastavitelné celkem</b>	<b>223,19</b>	<b>175,62</b>
<b>Plochy přestavby:</b>		
OS – občanské vybavení – tělovýchovná a sportovní zařízení	1,21	0,00
<b>Plochy ostatní:</b>		
ZO – zeleň – ochranná a izolační	2,30	2,00
<b>Zábor celkem</b>	<b>226,70</b>	<b>177,62</b>

Většina záboru zemědělské půdy je navržena na plochách bonitně cenných půd ve třídě ochrany II (129,04 ha).

## Kapitola 7

### 7. Popis navrhovaných opatření pro předcházení, snížení nebo kompenzaci všech zjištěných nebo předpokládaných závažných záporných vlivů na životní prostředí

Za negativní vlivy vyplývající z realizace ÚP Rychvald považujeme zejména:

- Zábor půdy, změna zemědělského půdního fondu
- Změna dopravní zátěže území
- Zvýšení emisní a hlukové zátěže území
- Zvýšení produkce domovních odpadů a odpadních vod a zvýšení rizika kontaminace životního prostředí (to je půdy, horninového prostředí, podzemních a povrchových vod)
- Změna odtokových poměrů ze zastavěných ploch
- Porušení stability území
- Změna vegetace
- Změna vzhledu krajiny
- Ovlivnění systému ÚSES

Všechny tyto vlivy se budou nebo mohou v určité míře projevit při realizaci každého ze záměru. Částečně jsou tyto negativní vlivy eliminovány již podmínkami v zadání ÚPN Rychvald a následně podmínkami v územním plánu Rychvald. Přesto navrhuji podmínky ještě rozšířit.

- **Zábor půdy, změna zemědělského půdního fondu**

Snahou autorů územního plánu bylo minimalizovat dopady záboru půdy, zejména ploch určených pro výstavbu. Proto byly pro návrhy ploch potřebných pro územní rozvoj obce využity volné proluky uvnitř hranic současně zastavěných území. Další návrhové plochy navazují na stávající zástavbu a jsou jejím doplněním.

Celkový předpokládaný zábor půdy činí zábor 226,70 ha ploch, z toho 177,62 ha zemědělských pozemků.

Dále se předpokládá trvalý zábor 1,60 ha pozemků určených k plnění funkcí lesa.

Z navržených záměrů lze budování systému ekologické stability a veřejné, ochranné a krajinné zeleně lze považovat za pozitivní a do jisté míry jako kompenzaci k nové výstavbě.

Ostatní záměry z pohledu záboru zemědělské půdy naráží na řadu problémů, které vyplývají ze stávajících charakteristik území. Jedná se zejména o:

a) územní plán navrhuje rozsáhlou novou bytovou výstavbu s převahou individuálního bydlení v rodinných domech městského a příměstského charakteru, v menší míře občanskou vybavenost, plochy pro lehkou a řemeslnou výrobu a úpravu dopravní infrastruktury.

Celkové navržené plochy vyžadují zábor zemědělské půdy 177,62 ha, z toho ve třídě ochrany II 129,04 ha. Zábor půdy ve třídě I se nenavrhuje.

Hospodaření s půdou se řídí zákonem ČNR č. 334 z 12. května 1992 o ochraně zemědělského půdního fondu v pozdějších zněních a příslušnými vyhláškami

**Ve II. třídě ochrany** zemědělského půdního fondu jsou zemědělské půdy, které mají v rámci jednotlivých klimatických regionů nadprůměrnou produkční schopnost. Ve vztahu k ochraně zemědělského půdního fondu jde o půdy vysoce chráněné, **jen podmíněně odnímatelné ze ZPF a to s ohledem na územní plánování, jen podmíněně využitelné pro stavební účely**

Seznam ploch navržených k záboru s jejich zařazením podle tříd ochrany je uveden v kapitole ÚP Rychvald „Vyhodnocení předpokládaných důsledků navrhovaného řešení na zemědělský půdní fond a na pozemky určené k plnění funkce lesa“

b) V původním odůvodnění územního plánu se uvádí, že do roku 2025 se předpokládá nárůst bytů na nových plochách v bytových domech 20 – 40, v rodinných domech 180 (viz odůvodnění územního plánu Rychvald). Tato hodnota je snížena, nově navržená zastavitelná plocha pro individuální bydlení (BI) je 136,12 ha, to je o cca 24,5 ha méně oproti původnímu záměru a je akceptovatelná.

c) V ZÚR MSK jsou definovány priority územního plánování kraje pro zajištění udržitelného rozvoje a jedna z priorit je

Vytvoření podmínek pro rozvoj polycentrické sídelní struktury podporou:

- kooperačních vazeb velkých měst a správních center v pásech koncentrovaného osídlení ve východní části kraje

- v prostoru mezi Opavou, Ostravou, Bohumínem, Karvinou, Českým Těšínem a Havířovem

d) V závěrech dřívějšího separátního hodnocení ochrany systému Natura 2000 - ptačí oblast Heřmanský stav - Odra – Poolší (Urban 2011, 2013) byl konstatován významně negativní vliv

(-2) z důvodu návrhu plochy Z194 (původní označení Z219). Významně negativní vliv byl u předešlých verzí ÚP konstatován zejména z důvodu rizika střetů předmětů ochrany s dopravními prostředky na plánovaném dopravním koridoru v ploše Z 194. V případě vhodné realizace daných opatření, tzn. zejména realizace protihlukových tunelů či stěn (nejlépe neprůhledných) v kritických místech (zejména v sousedství rybníků a při přechodech vodních toků) by tento vliv byl snížen na **mírně negativní vliv (-1)** z důvodu zamezení střetů předmětů ochrany s dopravními prostředky. Závisí tak hlavně na dopravně-technickém provedení a na úrovni ÚP nelze přesněji vyhodnotit z důvodu obecnosti koncepce. I když vliv plochy Z 194 na celistvost ptačí oblasti je nadále negativní, realizací tunelů a stěn a opatření k zamezení kontaminací povrchových vod ze silniční komunikace dochází rovněž na úrovni ÚP ke snížení na **mírně negativní vliv (-1)**. Detailní vyhodnocení významnosti vlivů je třeba provést v rámci navazujících správních řízení (proces EIA, územní a stavební řízení).

Kumulativním negativním vlivem se vyznačují další plochy změn ve využití území, které by znamenaly zásahy do potencionálních biotopů předmětů ochrany, resp. posilovaly intenzitu negativního vlivu na celistvost ptačí oblasti (zejména části plochy Z189, dále Z198, Z 229, R1). Tyto plochy se nicméně sami o sobě či dohromady nevyznačují významně negativním vlivem (pouze -1, mírně negativní vliv).

Hodnocený návrh územního plánu města Rychvald nemá z koncepčního hlediska významný negativní vliv na EVL Heřmanický rybník (závisí nicméně na přesném trasování a charakteru přeložky silnice II/471 v rámci územní rezervy R1).

e) Dalším závažným problémem je skutečnost, že celé území řazeno do oblasti se silnou zátěží emisemi a je otázkou zda je správné do tohoto území směřovat tak rozsáhlou bytovou výstavbu. Nevhodnost je patrná např. z dálkového přenosu prachových částic (zpracováno na VŠB - doc. Ing. Petr Jančík, Ph.D.). Maximální koncentrace prachových částic jsou na severovýchodním okraji Ostravy, to je na hranici s k.ú. Rychvald. – z odstavce „Zvýšení emisní a hlukové zátěže území“

Z výše popsaných důvodů byl v původním hodnocení SEA rozsah navržených zastavitelných ploch považován za nadhodnocený a byla navržena i jeho výrazná redukce. Při redukci ploch bylo přihlíženo k zachování celistvosti zemědělské půdy s vysokou bonitou a k potenciálnímu ohrožení ptačí oblasti a současně k možnosti vytvořit podmínky pro vznik polycentrické sídelní struktury v místech s již existující zástavbou a ke kvalitě ovzduší. I když nebyly respektovány redukce všech navržených ploch a byly redukovány jiné blízké plochy, lze s redukcí ploch souhlasit a územní plán akceptovat.

Současně navrhuji zvážit napřimění průběhu N12 NBK, to je posunout biokoridor v západní a střední části k severu a zakončit ho na severním okraji biocentra N11 NBK – LBC.

U ostatních jednotlivých ploch je stanovena minimální zastavěnost. Doporučujeme zbylou plochu v co největší míře využít pro zeleň.

- **Změna dopravní zátěže území. Zvýšení emisní a hlukové zátěže území**

V budoucnu lze očekávat další nárůst místní i tranzitní automobilové dopravy. Vliv automobilové dopravy je již v současné době negativní a projevuje se mimo nárůstu intenzity dopravní zátěže i zvýšeným hlukem, vibracemi a emisemi a v neposlední řadě i problémy s parkováním.

Za málo vhodné považujeme vedení dopravního koridoru centrální částí Rychvaldu. S ohledem na navrženou zástavbu je pro stavby umístěné v okolí komunikací je nutno dodržovat:

- u silnic ochranná pásma podle zákona č. 13/1997 Sb. v platném znění;
- v místech, kde by byla překračována přípustná hluková hladina realizovat nápravná opatření na budovách (úprava fasád, protihluková okna, výstavba protihlukových bariér, výsadba keřů nebo stromů);
- v místech, kde by byla překračována přípustná hluková hladina realizovat nápravná opatření na komunikaci (šířková homogenizace komunikace, volba vhodného povrchu, omezení maximální povolené rychlosti, zabezpečení plynulého provozu);
- udržovat komunikaci v dobrém technickém stavu;

realizovat úpravy komunikací podle návrhu v ÚPN Rychvald.

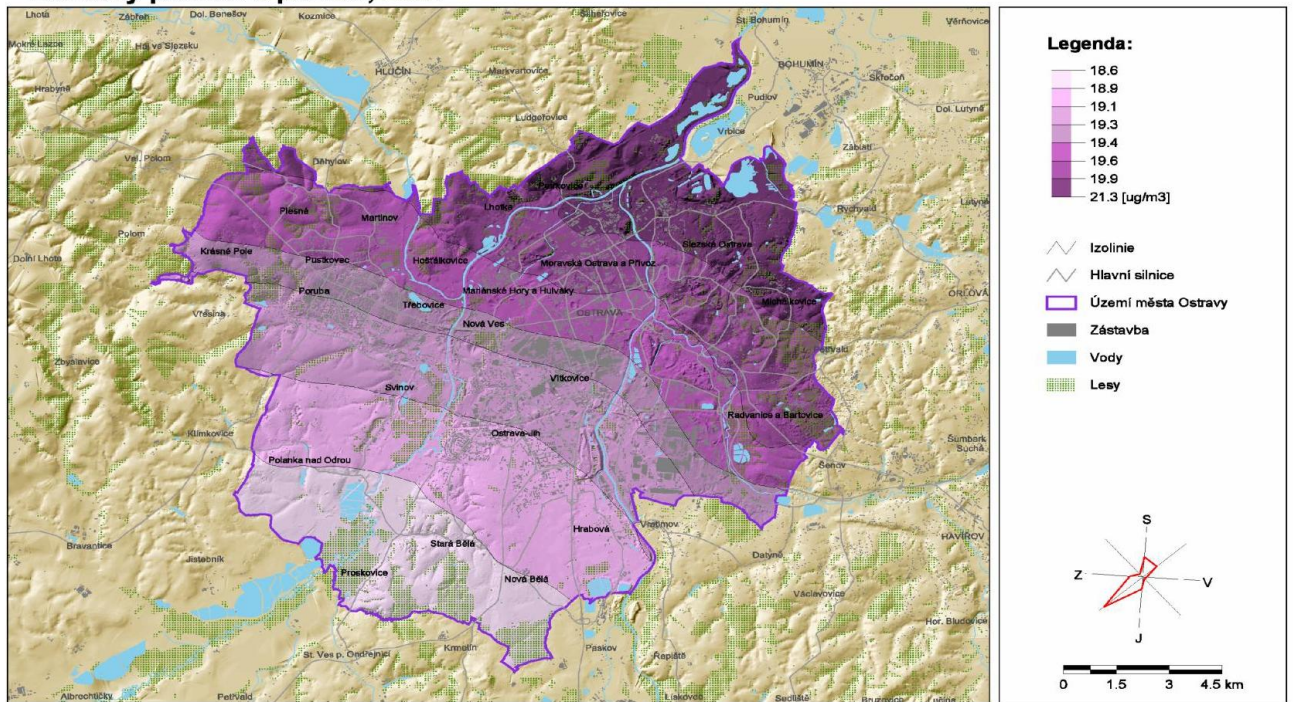
U nových výrobních provozů, pokud budou výrazným zdrojem hluku nebo emisí, lze předpokládat, že budou podléhat procesu EIA, případně integrovanému povolení IPPC. Účelem procesu EIA je zjistit, zda jsou negativní vlivy zamýšleného záměru společensky přijatelné. Integrovaná prevence a omezování znečištění je pokročilým způsobem regulace vybraných průmyslových činností při dosažení vysoké úrovně ochrany životního prostředí jako celku. Cílem opatření je předcházet znečištění, a pokud to není možné, tak omezovat vznik emisí.

Úroveň nárůstu hlukové zátěže bude závislá i na vývoji nových technologií v automobilovém průmyslu (nová paliva, nové typy motorů, rozvoj elektromobilů, tiché pneumatiky apod.). Jistou nadějí může být i evropské opatření, které bude muset ČR aplikovat a to zpracování strategické hlukové mapy a následně akčních plánů na snižování hluku (Doucha 2008).

Vliv hluku z ostatních zařízení na obyvatelstvo je možno regulovat při povolování stavby stanovením limitních hlukových parametrů těchto zařízení a stanovením ochranných pásem (u některých staveb je ochranné pásmo dáno zákonem – např. vedení VN, transformátory).

Emisní a imisní situace je ovlivněna mimo dopravu zejména systémem vytápění bytů a provozem. Do budoucna je nezbytné omezit vytápění tuhými palivy na minimum. Velký a zřejmě dominantní vliv však zůstává na průmyslové zóny v Ostravě. Např. maximální koncentrace prachových částic jsou na severovýchodním okraji Ostravy, to je na hranici s k.ú. Rychvald.

## PRŮMĚRNÉ ROČNÍ KONCENTRACE PM10 NA ÚZEMÍ MĚSTA OSTRAVY Dálkový přenos a pozadí, 2007



Obdobné závěry lze předpokládat i u dalších polutantů v ovzduší, zejména benzo(a)pyrenu (viz kap. 3). Kvalita ovzduší v Rychvaldu je úzce spjata s kvalitou ovzduší v Ostravě (a pravděpodobně i v dalších lokalitách Ostravsko - Karvinské aglomerace a průmyslových center v polské části Slezska). Z tohoto pohledu je nápravným opatřením snížení emisí v průmyslových centrech Ostravska.

### • Ovlivnění odtokových poměrů ze zastavených ploch

Výstavba na nových plochách, zejména původně zařazených jako orná půda, bude mít za následek změnu odtokových poměrů. Část ploch bude pokryta nepropustným povrchem nebo stavbami, které zamezí vsakování dešťových vod a sníží dotaci podzemních vod a současně urychlí povrchový odtok. Minimalizovat změny odtokových poměrů lze zasakováním vhodných dešťových vod (voda ze střech) na lokalitě ve smyslu § 5 zákona č. 273/2010 Sb. (úplné znění zákona č. 254/2001 Sb., o vodách a o změně některých zákonů (vodní zákon)). Zasakování se řídí vyhláškou č. 501/2006 Sb. o obecných požadavcích na využívání území ve znění vyhlášky č. 269/2009 Sb. a vyhlášky 22/2010 Sb.

Pro zasakování jsou však vhodné pouze propustné horniny. Pokud se na lokalitě nevyskytují, doporučujeme zvážit svedení dešťové vody do kanalizace nebo povrchovým zářezem do vodoteče. Na lokalitách náchylných k sesuvům zasakování nedoporučujeme. U větších zastavených ploch bez možnosti zasakování doporučujeme vybudovat záchytnou nádrž vhodné kapacity. Voda z komunikací a parkovišť může být kontaminována a je vhodnější jí odvádět do kanalizace, případně do lapolu a teprve následně po oddělení nečistot do povrchových vodotečí.

Na plochách s drenážními systémy hrozí jejich porušení při stavebních pracích a následné zamokření lokality nebo zaplavování sklepů a podmáčení staveb, případně může porušení

podpořit vznik sesuvu. Změnám lze předcházet důsledným respektováním a zachováním funkčnosti dosavadních drenážních systémů nebo jejich rekonstrukcí.

- **Porušení stability území**

Kombinace podmáčením terénu a výkopových prací při stavební činnosti mohou být důvodem ke vzniku sesuvu. Rizikové jsou zejména svažité terény. Ke vzniku sesuvu může přispět i porušení drenážního systému nebo zasakování dešťové vody.

V rizikových plochách je nezbytné zabezpečit zejména drenáž podzemní vody a její odvádění do bezpečných míst. Na zemědělských pozemcích se svažitým terénem dbát na dodržování osevních postupů a nevysazovat širokořádkové kultury. Při volbě kultury využívat erozních map, zejména faktorů  $C_p$  (viz kap. 4, eroze půdy).

- **Ovlivnění systému ÚSES**

Otázka střetu zájmů mezi ochranou přírody a ostatními aktivitami je významná zejména u dopravních systémů, elektrických vedení, výstavby a způsobu hospodaření na pozemcích.

U dopravních systémů je významná zejména při křížení komunikací se systémem ÚSES a chráněnými územími. Prakticky každé křížení lze považovat za negativní. U křížení s komunikacemi je třeba preferovat kolmé křížení s prvky ÚSES, u křížení s trasami nadzemního elektrického vedení je žádoucí ponechávat nárosty dřevin do maximální přípustné výšky.

Pozitivním ovlivněním je vymezení nových ploch ÚSES a návrat k původním druhům vegetace. Nové plochy doporučujeme zařadit mezi veřejně prospěšná opatření (s možností odejmutí nebo omezení práva k pozemkům podle ustanovení § 170 a s možností předkupního práva k pozemkům).

- **Změna vzhledu krajiny**

Při posuzování nových záměrů je ale v celém území nutno dbát na výškovou hladinu, plošné uspořádání a měřítko stávající zástavby a okolní krajiny. Jedním z významných rysů harmonické venkovské krajiny jsou volné, nezastavěné horizonty a také zachování rozvolněné zástavby. Pohledový horizont je prostorovou jednotkou a územím pohledově významně exponovaným. Zde by stavby neměly být umístěny, aby nedošlo k narušení harmonického měřítka krajiny a k znehodnocení pohledové a estetické charakteristiky krajiny.

#### **Základní podmínky ochrany krajinného rázu**

- U staveb, u nichž je možné porušení krajinného rázu, je podmínkou posouzení vlivu stavby na krajinný ráz.
- U nových staveb (včetně změn staveb stávajících) dodržet stávající výškovou hladinu, plošné uspořádání a měřítko stávající zástavby a okolní krajiny.
- Umístění nadzemních elektrických vedení do pohledově exponovaných prostorů a prostorů se zvýšenou estetickou a přírodní hodnotou krajinného rázu není přípustné.
- Při navrhování nových stavebních celků podporovat jejich přirozené začlenění do krajiny (např. výsadbami zeleně).

- Platí ochrana vegetačních prvků liniové zeleně podél komunikací, vodních toků a vodních ploch, které jsou významnými přírodními hodnotami.

- **Zvýšení produkce domovních odpadů a odpadních vod a zvýšení rizika kontaminace životního prostředí** (to je půdy, horninového prostředí, podzemních a povrchových vod)

Produkce odpadů bude zákonitě stoupat s rozvojem průmyslové výroby a s růstem počtu obyvatel. Současně lze však očekávat zvyšování podílu tříděného odpadu a následné recyklace. Tento předpoklad je v souladu s Plánem odpadového hospodářství Moravskoslezského kraje.

Obdobná je situace i v produkci odpadních vod. K jejich likvidaci je pro většinu zástavby navržena kanalizace a ČOV. Pro odvádění dešťových vod bude akceptována stávající kanalizace.

Kanalizace v Rychvaldu je neúplná, většina zastavěných ploch není odkanalizována. Jednotná kanalizační síť je vybudována v centrální části města, která odvádí odpadní vody do nově vybudované mechanicko - biologické ČOV.

Odkanalizována je taktéž kolonie Václav, kde je rovněž jednotná kanalizační síť. Odpadní vody jsou svedeny do dvou šterbinových nádrží a po nedokonalém předčištění jsou vypouštěny do Orlovské Stružky. Nápravným opatřením je dobudování kanalizace a svedením odpadních vod na vyhovující ČOV (je zpracována dokumentace pro územní řízení).

Pokud přesto bude rozhodnuto o ponechání výše uvedených ploch v územním plánu, uvádím v následující tabulce další podmínky pro jejich realizaci společně s podmínkami pro ostatní plochy.

Označení plochy	Popis opatření
Z1 – Z 185 - plochy bydlení individuálního v rodinných domech – městské a příměstské (BI)	- u ploch Z 56, Z126, Z158, Z 159, Z162, Z163 a Z 229 bude vyžadována územní studie před zástavbou (US 1, US 2, US 3) - zasakování dešťových vod na pozemku - stavbu doplnit vhodnou zelení - u ploch Z10, Z14, Z15, Z16, Z29, Z30, Z31, Z35, Z36, Z37, Z38, Z40, Z41, Z49, Z50, Z55, Z56, Z60, Z61, Z85, Z112, Z113, Z116, Z118, Z119, Z120, Z121, Z138, Z139, Z141, Z142, Z144, Z145, Z149, projednat souhlas umístěním v ochranném pásmu lesa
Z 186- plochy bydlení hromadné - v bytových domech (BH)	- stavbu doplnit vhodnou zelení - zasakování dešťových vod na pozemku - projednat souhlas umístění v ochranném pásmu lesa
Z228 - plochy smíšené obytné - městské (SM)	- zasakování dešťových vod na pozemku - stavbu doplnit vhodnou zelení
Z193 - plochy občanského vybavení – komerční zařízení malá a střední (OK)	- zasakování dešťových vod na pozemku - stavbu doplnit vhodnou zelení
Z189 – Z193, P1 - plochy občanského vybavení – tělovýchovná a sportovní zařízení (OS)	- u plochy Z 190 bude vyžadována územní studie před zástavbou (US 4) - u ploch Z207, Z 190 a Z192 projednat souhlas s umístěním v ochranném pásmu lesa



Označení plochy	Popis opatření
Z187 - plochy občanského vybavení – veřejná infrastruktura (OV)	- stavbu doplnit vhodnou zelení
Z 188 - plochy občanského vybavení – hřbitovů (OH)	- u plochy Z188 projednat souhlas s umístěním v ochranném pásmu lesa
Z 229, Z230 – plochy výroby a skladování – lehký průmysl (VL)	- u plochy Z229 bude vyžadována územní studie před zástavbou (US 5) - stavbu doplnit vhodnou zelení
Z231 – plochy výroby a skladování – drobná řemeslná výroba (VD)	- stavbu doplnit vhodnou zelení
Z 194 – Z198 - plochy dopravní infrastruktury silniční (DS)	- stavbu doplnit vhodnou zelení (stromy, keře) - při realizaci stavby respektovat předpisy MD a platné ČSN, týkajících se zejména odvodnění silnic, protierozních opatření, protihlukových clon a vysazování zeleně - u ploch Z194 a Z195 provést hodnocení vlivu stavby na životní prostředí (EIA) a navrhnout vhodná technická opatření pro minimalizaci negativních vlivů
Z203 – Z227, Z249– plochy prostranství veřejných s převahou zpevněných ploch (PV)	- doplnit vhodnou zelení - u ploch Z203, Z224, Z226 projednat souhlas s umístěním v ochranném pásmu lesa
Z233 - Z 248- plochy prostranství veřejných s převahou nezpevněných ploch (PZ)	- zachovat vhodnou zeleň - u ploch Z235, Z237, Z238, Z239, Z244 projednat souhlas s umístěním v ochranném pásmu lesa
Z232 – vodní plochy a toky (WP)	- bez opatření
O1, O2, O3, O4 – zeleň ochranná a izolační	- bez opatření
Z199, Z200, Z201, Z202 – plochy technické infrastruktury (TI)	- zasakování dešťových vod na pozemku - u plochy Z201 projednat souhlas s umístěním v ochranném pásmu lesa
N7 – N16 – NBK (NBK-LBC) nadregionální biokoridor	- zvážit napřímení průběhu N12 NBK
L2 – L22 LBK, LBC – lokální biokoridor a lokální biocentrum	- u L4 LBC zvážit rozšíření LBC na celý rybník
Plocha rezerv R1	- podmínky stanovit až na základě projektové dokumentace

### **Shrnutí nejčastěji navržených opatření:**

- Podmínky využití plochy v ochranném pásmu lesa je nutno vyřešit s orgánem ochrany lesa.
- Pro zmírnění vlivu na krajinný ráz se doporučuje osázet okraje plochy zelení.
- Do systému staveb zakomponovat plochy zeleně.
- Při volbě výroby volit provoz s nízkou hladinou hluku a nízkými emisemi (blízká obytná zástavba).
- Povolit jen takové budoucí objekty a provoz, které nebudou překračovat povolené nebo výhledové emisní limity.
- Plochu vhodně rozčlenit, aby netvořila kompaktní celek.
- Vypracovat územní studii.

### **Obecná opatření**

#### **Dopravní zátěže území a zvýšení emisní a hlukové zátěže území**

Pro stavby umístěné v okolí komunikací je nutno dodržovat:

- u silnic ochranná pásma podle zákona č. 13/1997 Sb. v platném znění;

- v místech, kde by byla překračována přípustná hluková hladina realizovat nápravná opatření na budovách (úprava fasád, protihluková okna, výstavba protihlukových bariér, výsadba keřů nebo stromů);
- v místech, kde by byla překračována přípustná hluková hladina realizovat nápravná opatření na komunikaci (šířková homogenizace komunikace, volba vhodného povrchu, omezení maximální povolené rychlosti, zabezpečení plynulého provozu);
- udržovat komunikaci v dobrém technickém stavu;
- realizovat úpravy komunikací podle návrhu v ÚPN Rychvald.

Vliv hluku z ostatních zařízení na obyvatelstvo je možno regulovat při povolování stavby stanovením limitních hlukových parametrů těchto zařízení a stanovením ochranných pásem (u některých staveb je ochranné pásmo dáno zákonem – např. vedení VN, transformátory).

Emisní situace je ovlivněna mimo dopravu zejména systémem vytápění bytů a provozoven. V současné době je obec plošně plynofikována, Pro budoucnost se navrhuje:

- rozvíjet systém dálkového vytápění;
- u objektů bez možnosti využití dálkového vytápění preferovat zemní plyn nebo biomasu (dřevní hmota) a její ekologické spalování v teplovodních kotlích tzv. pyrolytickou destilací;
- při povolování nových provozoven se zaměřit na výroby a technologie s minimálními emisemi a malou dopravní zátěží.

### **Ovlivnění odtokových poměrů ze zastavených ploch**

Minimalizovat změny odtokových poměrů lze zasakováním vhodných dešťových vod (voda ze střech) na lokalitě nebo jejich zadržováním a odváděním ve smyslu § 5 zákona č. 273/2010 Sb. (úplné znění zákona č. 254/2001 Sb., o vodách a o změně některých zákonů (vodní zákon)). Na lokalitách náchylných k sesuvům zasakování nedoporučujeme. Voda z komunikací a parkovišť může být kontaminována a je vhodnější jí odvádět do kanalizace nebo předčistit v lapolu. Zasakování se řídí vyhláškou č. 501/2006 Sb. o obecných požadavcích na využívání území ve znění vyhlášky č. 269/2009 Sb. a vyhlášky 22/2010 Sb.

### **Porušení stability území**

V rizikových plochách je nezbytné zabezpečit zejména drenáž podzemní vody a její odvádění do bezpečných míst. Na zemědělských pozemcích se svažitém terénem dbát na dodržování osevních postupů a nevysazovat širokořádkové kultury. Při volbě kultury využívat erozních map, zejména faktorů Cp (viz kap. 4, eroze půdy).

### **Ovlivnění systému ÚSES**

Na území obce Rychvald dochází ke střetům s trasami jiných liniových prvků – elektrovody, plynovody, silnice, apod. Křížení jsou vesměs vedena kolmo na průběh biokoridoru a jsou akceptovatelná.

Při křížení s trasami nadzemního elektrického vedení je žádoucí ponechat narůst dřeviny do maximální přípustné výšky.

U N12 RBK zvážit napřímení západního a středního úseku a napojení na N11 NBK – LBK na severním okraji N11 a zvážit rozšíření L4 LBC na celý rybník (znovu zvážit oprávněnou osobou).

### **Změna vzhledu krajiny**

Při posuzování nových záměrů je ale v celém území nutno dbát na výškovou hladinu, plošné uspořádání a měřítko stávající zástavby a okolní krajiny. Jedním z významných rysů harmonické venkovské krajiny jsou volné, nezastavěné horizonty a také zachování rozvolněné zástavby. Pohledový horizont je prostorovou jednotkou a územím pohledově významně

exponovaným. Zde by stavby neměly být umístovány, aby nedošlo k narušení harmonického měřítka krajiny a k znehodnocení pohledové a estetické charakteristiky krajiny.

#### **Základní podmínky ochrany krajinného rázu**

- U staveb, u nichž je možné porušení krajinného rázu, je podmínkou posouzení vlivu stavby na krajinný ráz.
- U nových staveb (včetně změn staveb stávajících) dodržet stávající výškovou hladinu, plošné uspořádání a měřítko stávající zástavby a okolní krajiny.
- Umístování nadzemních elektrických vedení do pohledově exponovaných prostorů a prostorů se zvýšenou estetickou a přírodní hodnotou krajinného rázu není přípustné.
- Při navrhování nových stavebních celků podporovat jejich přirozené začlenění do krajiny (např. výsadbami zeleně).
- Platí ochrana vegetačních prvků liniové zeleně podél komunikací, vodních toků a vodních ploch, které jsou významnými přírodními hodnotami.

## **Kapitola 10**

### **10. Netechnické shrnutí výše uvedených údajů**

Zpracování územního plánu Rychvald stanoví základní koncepce rozvoje území obce, ochrana jeho hodnot, urbanistické koncepce včetně plošného a prostorového uspořádání, uspořádání krajiny a koncepce veřejné infrastruktury.

Územním plánem je vymezeno zastavěné území a zastavitelné plochy. Dále jsou stanoveny plochy pro veřejně prospěšné stavby.

Řešení územního plánu Rychvald předkládá zábor 226,70 ha ploch, z toho 177,62 ha zemědělských pozemků.

Dále se předpokládá trvalý zábor 1,60 ha pozemků určených k plnění funkcí lesa.

Největší podíl je vymezen pro bydlení BH, BI – celkem 137,41 ha, veřejná prostranství PV, PZ (31,35 ha), plochy dopravní silniční DS (26,24 ha), plochy občanského vybavení – sportovní zařízení OS (14,92 ha) a plochy výroby a skladování VL, VD (10,93 ha). Využití ploch na ostatní aktivity je řádově menší.

Zcela specifické plochy zeleně jsou plochy ochranné zeleně (ZO), které jsou navrženy na 2,30 ha a plochy veřejných prostranství s převahou nezpevněných ploch (PZ) na 3,69 ha v centrální části města.

Obdobně specifický charakter mají i plochy navržené pro potřeby ÚSES. Zatím nefunkční plochy jsou určeny k výsadbě stromů a keřů (zalesnění).

Nová obytná výstavba v katastrálním území Rychvald se předpokládá realizovat v prolukách stávající zástavby nebo v návaznosti na stávající zástavbu. Plochy, které výrazně ovlivňují celistvost zemědělských ploch s třídou ochrany II jsou navrženy k vyřazení ze zastavitelných ploch. U vybraných nově navržených větších ploch se vyžaduje zpracování územní studie před zástavbou.

Významný limitující prvek je i vztah k chráněným prvkům v krajině, zejména k ptačí oblasti Heřmanský stav - Odra – Poolší.

Výroba a skladování jsou navrženy na plochách Z229 a Z230 situovaných do západní části katastrálního území.

Na západní okraj je situováno i největší navržená plocha pro tělovýchovná a sportovní zařízení.

Územní plán dále řeší dopravní situaci, veřejně prospěšné stavby, zásobování nové výstavby vodou, plynem a elektrickou energií a systém kanalizace.

Z hlediska životního prostředí v budoucnu bude klíčová kvalita ovzduší a v menší míře dopravní problémy.

Předložený územní plán Rychvald je z hlediska ochrany životního prostředí a přírody akceptovatelný při dodržení doporučení uvedených v tomto posouzení (kapitola 7).

**J. Skořepa**  
**19.7.2013**